

## SchoolOndersteuningsProfiel (SOP)

**Naam: cbs TOV**

**Adres: Parklaan 7, 2742 MG Waddinxveen**

Dit SOP is voor schoolplan periode: 2024-2028. Jaarlijks wordt het SOP geëvalueerd en bijgesteld. Op basis van dit schoolondersteuningsprofiel maakt de school steeds een afweging of zij aan een specifieke ondersteuningsvraag kan voldoen. Wanneer dit in voorkomende gevallen niet mogelijk is, begeleidt de school de ouder(s) verder totdat een passende plek voor de leerling is gevonden.

### Beknopte beschrijving/typering/profiel school

“Samen talenten ontwikkelen”.

TOV staat voor ons voor de woorden: Trots, Ontwikkeling en Verbindend/Vertrouwen.

Trots mogen we zijn: op wie we zijn, op wie we zijn voor een ander. Trots zijn op wat we kunnen.

Ontwikkeling: ons leven lang zijn we op weg. Elke dag leren we nieuwe dingen, zijn we in beweging, zijn we in ontwikkeling. Op school bereiden we ons voor op de toekomst.

Verbindend/Vertrouwen: als mens staan we niet alleen, we horen bij elkaar. Als ouders, kind en school zoeken we naar de verbinding om op de juiste manieren tot leren te komen. Ook is er een verbinding met God. We zijn een christelijke basisschool. Dat betekent dat we de verhalen uit de bijbel vertellen. En dat we oog hebben voor de mensen om ons heen. Ook staan we in verbinding met de maatschappij om ons heen, dichtbij en ver weg. Naast goed betekent TOV ook plezierig. En dat is wat we willen: een plezierige plek om groot te worden.

Onze school is één van de scholen van Stichting LEV. De scholen van LEV bevinden zich in Boskoop en Waddinxveen. Waar mogelijk professionaliseren we ons gezamenlijk en werken we samen. CBS TOV is, samen met de Dick Bruna school (openbaar onderwijs) en Quadrant (kinderopvang), gehuisvest in een schoolgebouw in de woonwijk Triangel. De Dick Bruna school en wij gebruiken beiden een zijvleugel van het gebouw, Quadrant heeft het middengedeelte in gebruik. In ons gebouw zijn alle voorzieningen voor de kinderen van 0-12 jaar. Waar mogelijk trekken we gezamenlijk op, waar nodig heeft iedere participant z'n eigen aanbod.

CBS TOV is qua leerlingaantal een groeiende school. Dit schooljaar, 2024-2025, starten we met ongeveer 420 leerlingen en de komende jaren zet deze groei door.

CBS TOV is een open Protestants Christelijke school, waarbij wij het woord uit de bijbel als uitgangspunt nemen. In de groepen wordt gebruikt gemaakt van de methode Kind op Maandag. Uiteraard is er ook aandacht voor andere godsdiensten en levensbeschouwingen. Ouders die kiezen voor onze school respecteren en conformeren zich aan onze identiteit. Wij hechten veel waarde aan de juiste omgangsvormen. Communicatie is daarbij het sleutelwoord.

CBS TOV werkt vanuit de gedachtegang van Biesta. Het betekent dat wij leren en werken vanuit de drie domeinen kwalificatie, socialisatie en persoonsvorming. Met kwalificatie bedoelen wij dat leerlingen op kennisgebied hun eigen leer- en ontwikkelingslijnen mogen volgen. Het begrip socialisatie wordt bij ons gehanteerd voor de omgang met elkaar, maatschappelijke waarden en normen leren en burgerschap ontwikkelen. Persoonsvorming is de leerling zelf die er mag zijn zoals

hij/zij is, waarbij wij de leerling begeleiden in het ontdekken en ontwikkelen van eigen mogelijkheden. Op CBS TOV werken we met units. Unit 1 (leerjaar 1 en 2), Unit 2 (leerjaar 3 en 4), Unit 3 (leerjaar 5 en 6) en unit 4 (leerjaar 7 en 8). We werken in verschillende groepssamenstellingen, zoals de heterogene stamgroepen (leerlingen van de diverse leerjaren bij elkaar), instructiegroepen en leerjaargroepen.

We werken met de driehoek: leerling-ouder-leerkracht, waarbij respect, vertrouwen en communicatie centraal staan. We informeren ouders over het unitonderwijs en we vragen naar input in ons leerproces. We doen dit door: een informatieavond voor leerjaar 3 en 8, een informatieavond voor alle ouders om het jaar, 4 momenten waarop ouders gedurende een half uur mee kunnen kijken in de groep, oudercafé, ouderpanel, inlooptmomenten, het ouderteam en de MR/GMR. Naast deze informatieve momenten zijn er meerdere oudercontactmomenten, zoals het kennismakingsgesprek aan het begin van het schooljaar en de voortgangsgesprekken gedurende het schooljaar. Met ouders van zorgleerlingen hebben we frequenter contact.

De ontwikkelingen en groei van de leerlingen worden geregistreerd in ons leerlingvolgsysteem en in het portfolio. Het portfolio gaat drie keer per jaar mee naar huis met de leerlingen. De leerlingen kunnen de inhoud met hun ouders bespreken. Twee keer per jaar zit achter in het portfolio het cito scoreblad en een rapportblad, ingevuld door de leerkracht.

### Populatie

De schoolweging van de TOV is 28,57 het spreidingsgetal is 6,3. Dat betekent een vrij lage weging, dus meer kansrijke leerlingen waarbij de onderlinge verschillen niet al te zeer uiteenlopen. De ambities en streefdoelen van de school zijn hierop gebaseerd. Deze worden op basis van hoge verwachtingen vormgegeven. Een heel klein percentage van onze leerlingen komt uit een gezin met ouders met een laag inkomen, tevens onder het landelijk gemiddelde. Ook wat betreft eenoudergezinnen is dit op de TOV lager dan het landelijke gemiddelde. De meeste leerlingen komen uit gezinnen waar ouders minimaal een mbo-opleiding hebben gevolgd. De ouders van leerlingen uit de lagere groepen hebben vaak een HBO of wetenschappelijke vooropleiding. 95% van de leerlingen heeft voorschools onderwijs gevolgd op een kinderdagverblijf of peuterspeelzaal. We zien dat er sinds 2020 /2021 meer leerlingen instromen met Nederlands als tweede taal.

De afgelopen jaren zijn er enkele doublures geweest en een enkele leerling is doorverwezen naar S(B)O. De resultaten van de eindtoets laten een stijgende lijn zien en komen weer richting de signaleringswaarde. Uit de rapportage van het NCO wordt tevens zichtbaar dat 70% van onze oud-leerlingen zonder vertraging zijn VO-diploma haalt.

Leerlingen van onze school komen voornamelijk uit de wijken Zuidplas en Triangel. Doordat CBS TOV in een nieuwbouwwijk staat, zijn er vanwege verhuizing relatief veel zij-instromers. Dit betekent dat er gedurende het gehele schooljaar leerlingen instromen.

### Uitstroom bestemming laatste 3 jaar

	2021-2022	2022-2023	2023-2024
VWO	13%	20%	21.9%
HAVO/VWO	8.7%	7.5%	9.4%
HAVO	13%	20%	18.8%
VMBO (g)t/ HAVO	8.7%	5%	12.5%

VMBO (g)t	21.7%	10%	9.4%
VMBO-k/(g)t	0%	0%	3.1%
VMBO K	17.4%	22.5%	9.4%
VMBO B-K	8.7%	5%	0%
VMBO B	8.7%	10%	9.4%
PRO	0%	0%	6.3%

### Onderwijsaanbod

Op TOV werken we in vier units; de gedachte daarbij is dat het goed is als kinderen van verschillende leeftijden van elkaar leren en met elkaar omgaan. Binnen een unit groeperen we de leerlingen in stamgroepen van steeds twee leerjaren. De stamgroep is als het ware de uitvalsbasis van ieder leerling. Daar start je de dag en sluit je de dag ook af en volg je bepaalde vakken samen. Naast de activiteiten of lessen in de stamgroep, volgen de leerlingen ook instructies binnen hun unit op hun eigen niveau of op eigen leerjaar. Die instructies krijgen ze volgens een strak schema van verschillende leerkrachten. Leerlingen wisselen dus gedurende de dag verschillende keren van instructie en/of van leerkracht en gaan daarna de instructie zelfstandig verwerken. Ze hebben hun 'loopje', zoals ook volwassenen vaak even weglopen van hun werkplek om daarna weer fris verder te gaan. Bovenstaande betekent dat we onderscheid maken tussen (kleinere) instructieplekken en verwerkingsplekken (leerpleinen). Het is belangrijk dat kinderen die zelfstandig op hun verwerkingsplek zitten, in het oog gehouden kunnen worden.

Leerkrachten zijn verantwoordelijk voor alle leerlingen in de unit, wisselen ervaringen omtrent leerlingen met elkaar uit, bereiden samen lessen voor en de gesprekken worden gehouden/rapporten worden geschreven voor een beperkt aantal (mentor)leerlingen. Dagelijks vindt een dagbespreking plaats. Eén keer per week is er een langer overleg (unitoverleg). De notulen hiervan houden wij bij in het document 'Zicht op ontwikkeling'. In dit document wordt gedurende dag ook genoteerd welke doelen van die dag wel/niet zijn behaald. Dit is de korte zorgcyclus. Hiernaast documenteren wij ook de middellange cyclus (methodetoetsen) en de lange cyclus (Cito LiB).

In unit 1 gebruiken we sinds oktober 2022 MijnKleutergroep. Sinds schooljaar 2023/2024 gebruiken we ook het rapport hiervan en worden de analyses van de leerstof hierin gemaakt. De doelen van MijnKleutergroep worden per periode (vakantie tot vakantie) gepland en gekoppeld aan het thema. In unit 1 wordt gewerkt middels OGO.

We bieden het rekenonderwijs per leerjaar aan, m.b.v. het EDI-model (expliciete directe instructie). In leerjaar 3 t/m 8 volgen we de leerlijnen van Snappet. Automatiseren wordt dagelijks getraind. M.b.v. de Bareka toetsen worden leerlingen gemonitord in hun vorderingen. Voor taal, spelling en begrijpend lezen starten we per schooljaar 2024-2025 met de methode Staal. Technisch lezen bieden we dagelijks aan met voorlezen, stillezen, technisch lezen en leesrace. In leerjaar 3 maken wij gebruik van de methode Lijn 3. In leerjaar 4 en 5 wordt voor technisch lezen gebruik gemaakt van de methode Karakter. De zaakvakken aardrijkskunde, geschiedenis en natuur worden in unit 2,3 en 4 ook in projecten aangeboden. De methode Blink is hierin de leidraad. Voor studievoordigheden maken we gebruik van Blits. Voor het schrijfonderwijs maken we gebruik van Klinkers. Gezien onze populatie is het van belang dat we voldoende uitdaging bieden. Wij werken hiertoe met Kien, Rekentijgers en Taaleigenwijs. Daarnaast hebben wij een plusklas voor leerlingen uit alle units.

Op cbs TOV vinden we het belangrijk dat we een veilige omgeving hebben voor leerlingen, ouders/verzorgers en schoolprofessionals. Daarom heeft SPCO-LEV een beleidsplan '[sociale veiligheid](#)' gerealiseerd. Voor alle leerlingen hanteren wij het [protocol grensoverschrijdend gedrag](#). Eén van onze gedragspecialisten is elke week een dagdeel beschikbaar voor leerkrachten en leerlingen. Zij observeren in de klas en geven de leerkrachten en/of leerlingen tools.

Om Sociale Veiligheid te borgen zorgen wij ervoor dat dit structureel in ons lesprogramma terugkomt door gecertificeerde methoden te gebruiken, waaronder:

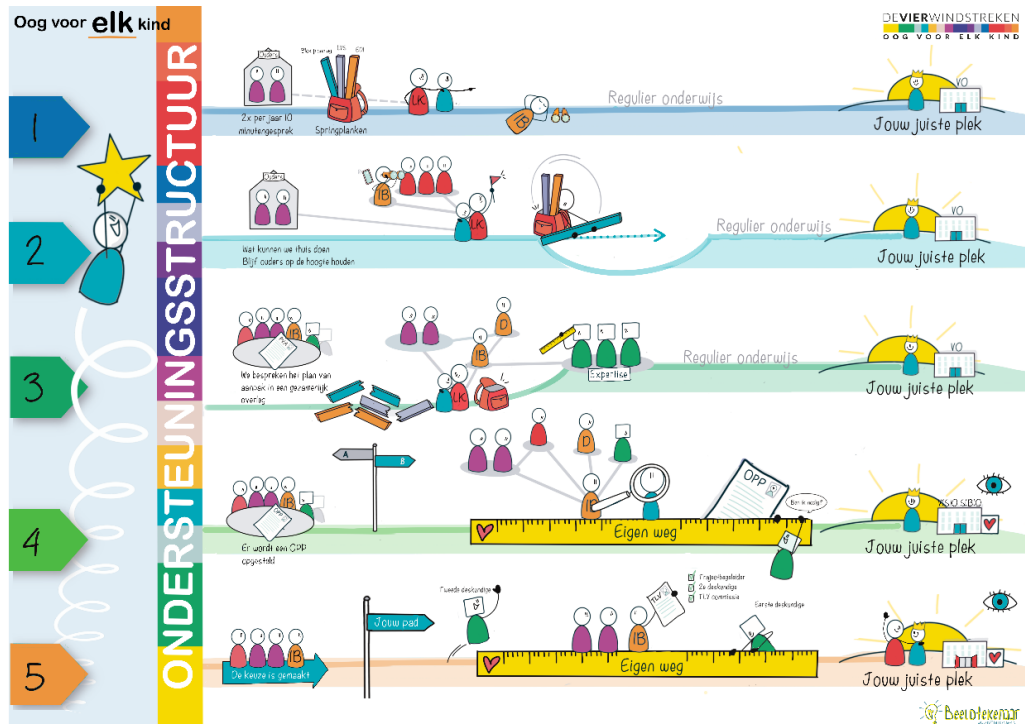
- 'Kriebels in je buik', lessen voor relaties en seksualiteit voor groep 1 t/m 8;
- Kwink, lessen over sociaal emotionele ontwikkeling voor groep 1 t/m 8.
- Het signaleringsinstrument voor leerjaar 1 en 2 "Mijn Kleutergroep", voor leerjaar 3 t/m 8 "SCOL".
- Het SENSOA vlaggensysteem voor omgang met seksueel grensoverschrijdend gedrag;

Hiernaast laten wij meerdere keren per jaar een thermometer invullen door de leerlingen, waarop zij aan kunnen geven hoe zij zich voelen op school. Naar aanleiding van de thermometer kunnen leerlinggesprekken worden gevoerd. Bovendien nemen we een sociogram af, om te zien hoe de sociale relaties in de groepen vorm zijn gegeven. Op basis van de gegevens uit de thermometer, het sociogram, MijnKleutergroep/SCOL wordt twee keer per jaar een gedragsanalyse gemaakt. Deze wordt besproken met de gedragspecialist. Naar aanleiding hiervan worden actiepunten opgesteld. Bovenstaande is vastgelegd in een diversiteit aan kwaliteitskaarten.

Voor de komende schoolplanperiode (2023-2027) zijn ambities gesteld. Deze hebben betrekking op onze resultaten, namelijk zorgen dat deze passen bij onze leerlingpopulatie. We gaan werken aan het verfijnen van ons unitonderwijs en we gaan een nieuw schoolgebouw ontwerpen conform de onderwijsvisie en met de wijsheid van nu. Onderliggend hieraan zijn wij momenteel onze visie aan het herijken. We hebben hierbij begeleiding van Jerry Lepel van 1801.

### **Ondersteuningsaanbod**

CBS TOV biedt ondersteuning aan kinderen die dit nodig hebben. Wij vinden het belangrijk dat het ontwikkel- en leerproces is afgestemd op de onderwijsbehoeften van leerlingen.



Onze ondersteuningsstructuur heeft als doel elk kind de ondersteuningsbehoefte te bieden die het nodig heeft om zich optimaal te kunnen ontwikkelen. Ondanks onze zorg en aandacht kan het voorkomen dat kinderen een andere ontwikkeling doormaken. Om de juiste ondersteuning te kunnen bieden, werken wij met verschillende ondersteuningsniveaus. Door de ondersteuning af te stemmen op de onderwijsbehoeften van de leerlingen, willen wij kinderen zo optimaal mogelijk begeleiden en bieden wat een kind nodig heeft.

## Niveau 1: Basisondersteuning

De leerkracht verzorgt de preventieve ondersteuning in de groep. De leerkracht geeft kwalitatief goed onderwijs, zorgt voor een goed pedagogisch klimaat en werkt planmatig (volgens de handelingsgerichte cyclus).

### Fase 1: Waarnemen/signaleren

In deze fase observeren de leerkrachten de leerlingen. Observatie bestaat uit dagelijkse waarnemingen in de groep en waarnemingen n.a.v. methode en niet-methodetoetsen. Deze waarnemingen en signalen worden geregistreerd in ons leerlingvolgsysteem ParnasSys.

### Fase 2: Begrijpen/ analyseren

In deze fase verwerken wij de gegevens zoals in fase 1 benoemd, m.b.v. analyseformats voor de toetsen, het benoemen van onderwijs en ondersteuningsbehoeften en gesprekken met de kinderen en collega's.

### Fase 3: Plannen

In deze fase clusteren we de kinderen die profijt hebben van hetzelfde onderwijsaanbod. Deze clusters zijn verdeeld in leerlingen die een basis, intensief of juist verrijkend aanbod krijgen. Elke 4 tot 6 weken (middellange cyclus) worden er methodetoetsen afgenomen om te kijken in hoeverre de leerlingen de aangeboden stof beheersen. Elk half jaar wordt dit middels Citotoetsen (lange cyclus) gedaan.

#### *Fase 4: Realiseren*

De korte cyclus wordt vastgelegd in het rooster van de verschillende groepen danwel in een gezamenlijk document van de unit. Wat verder besproken wordt tijdens de dagbespreking wordt genotuleerd.

Op CBS TOV wordt de basisondersteuning vormgegeven zoals beschreven in het ondersteuningsplan 2022-2026 van Samenwerkingsverband PO Midden-Holland.

Voor de basisondersteuning (zorgniveau 1) werken we met de cyclus van handelingsgericht werken. We werken op CBS TOV met verschillende methodes (Bijv. Lijn3, Staal, Karakter, Blink, Blits, Klinkers, Snappet, KWINK).

Binnen dit ondersteuningsniveau kunnen we de volgende deskundige betrekken:

- CJG

### **Niveau 2: Lichte ondersteuning**

De leerkracht signaleert dat er meer nodig is dan de basisondersteuning en biedt herhaling/inoefening of verdieping/verrijking inclusief instructie aan de leerlingen en ondersteuning op basis van de onderwijsbehoeften van de leerlingen.

Als leerlingen extra ondersteuning nodig hebben dan regelt de leerkracht dit in de groep door middel van extra instructie en begeleiding. Met de ouders van deze leerlingen voeren we regelmatig voortgangsgesprekken.

Binnen de school hebben wij expertise op het gebied van: Taal/lezen, rekenen, gedrag, jonge kind en hoogbegaafdheid. Wij hebben hier specialistengroepen voor, alle teamleden hebben gekozen bij welke groep zij aansluiten. Eén van deze specialisten neemt ook op stichtingsniveau deel aan een specialistengroep. Hiernaast hebben we ook een collega die zich gespecialiseerd heeft in de motorische ontwikkeling en een collega die geschoold is in muziek.

Binnen dit ondersteuningsniveau kunnen de volgende deskundigen worden betrokken:

- Logopedist vanuit CJG, onderwijsspecialist van vanuit ondersteuningsteam

### **Niveau 3: Extra Ondersteuning**

Voor leerlingen op ondersteuningsniveau 3 wordt de ondersteuning nog specifiek in kaart gebracht. Er wordt een handelingsplan opgesteld door de leerkracht in samenspraak met IB en evt. ondersteunende specialist. Door middel van een handelingsplan wordt er intensief en planmatig gewerkt aan de ontwikkeling van de leerling en wordt er een periode structureel planmatig buiten de klas gewerkt.

Binnen dit ondersteuningsniveau bieden wij de volgende ondersteuning:

- Leerlingen kunnen extra ondersteuning krijgen door onderwijsassistenten. De leerkracht selecteert aan welke doelen gewerkt dient te worden. De voortgang wordt bijgehouden in een logboek. In sommige gevallen wordt er een handelingsplan opgesteld. Voor een aantal

leerlingen, die een eigen leerlijn hebben of op het gebied van gedrag specifieke doelen hebben, wordt een Ontwikkelingsperspectief (OPP) opgesteld. Eventueel kan voor een leerling een arrangement aangevraagd worden.

- Een leerling kan besproken worden in het schoolondersteuningsteam (SOT). Hierbij sluiten in ieder geval de jeugdarts, onderwijsspecialist en schoolmaatschappelijk werker aan.
- Voor een leerling kan begeleiding passend onderwijs (BPO) worden aangevraagd. Expertise vanuit De Haagscholen (De loodsboot), Horizon-Educé, Resonans en Stichting Klasse kan worden ingeschakeld.
- Voor leerlingen met een ontwikkelingsvoorsprong kan het basis onderwijsaanbod in de groepen soms ontoereikend zijn. Voor hen creëren wij een passend onderwijsaanbod d.m.v. verrijkingsmaterialen in de groep of buiten de groep in de kleine groepjes. Naast het reguliere schoolwerk (op niveau), bieden wij indien passend meer- en hoogbegaafde leerlingen de mogelijkheid om deel te nemen aan de Plusklas. De Plusklas is er voor leerlingen uit alle units.
- Aansluitend op het voorgaande punt wordt voor leerlingen gecompact, zodat zij voldoende toe kunnen komen aan werk op hun niveau. Voor leerlingen met dyslexie of ernstige leesproblemen wordt gebruik gemaakt van ondersteunde software.
- De IB'ers kunnen indien gewenst een didactisch onderzoek uitvoeren. In sommige gevallen wordt een externe partij hiervoor gevraagd.

Binnen dit ondersteuningsniveau kunnen de volgende interne- en externe deskundigen worden betrokken:

- Sociaal team, jeugdarts, onderwijsspecialist, schoolmaatschappelijk werk, BPO'er.

#### Niveau 4: Externe Hulp

Voor deze leerlingen is de ondersteuning op de vorige niveaus niet voldoende. De ondersteuningsbehoefte overstijgt de kennis en mogelijkheden van de school. Extern onderzoek of begeleiding is nodig door een onderzoeker. Er is mogelijk sprake van problematiek, waarop de ondersteuning afgestemd moet worden.

Binnen dit ondersteuningsniveau bieden wij de volgende ondersteuning:

- Bespreken in het SOT, zodat we gezamenlijk een plan opstellen
- Aanvraag van arrangementsgelden om ondersteuning buiten te groep mogelijk te (blijven) maken

Binnen dit ondersteuningsniveau kunnen de volgende interne- en externe deskundigen worden betrokken:

- Alert4You in unit 1
- Contact met samenwerkingsverband, advies van een eerste/tweede deskundige
- Leden van het SOT, eventueel aangevuld met bijv. de leerplichtambtenaar

#### Niveau 5: SBO/SO

Voor leerlingen op ondersteuningsniveau 5 wordt binnen of buiten de school een passende oplossing of onderwijssetting gevonden. Bij de hoogbegaafde leerling zal naar een passende vorm van onderwijs kunnen gaan; voltijds HB of (gedeeltelijk) thuisonderwijs met ondersteuning. De leerkracht en de IB stellen het OPP op, ouders en leerling worden hierbij nauw betrokken.

Binnen dit ondersteuningsniveau bieden wij de volgende ondersteuning:

- Opstellen van een OPP en met de leerkrachten en ondersteuners planmatig werken aan haalbare doelen.

Binnen dit ondersteuningsniveau kunnen de volgende deskundigen worden betrokken:

- Leden van het SOT, eventueel aangevuld met bijv. de leerplichtambtenaar

- Contact met samenwerkingsverband, advies van een eerste/tweede deskundige en aanvraag TLV

### Ambities

Op TOV willen we:

- hoge verwachtingen van onze leerlingen hebben. We werken naar een uitstroomniveau toe dat passend is bij onze leerling populatie.  
 Minimaal 1F 96%  
 Minimaal 2F/1S 66%.  
 1F is uitstroom naar v.o. vmbo-b t/m vmbo-t. 2F/1S is uitstroom naar v.o. vmbo-t t/m vwo+
- passend bij onze onderwijsvorm het eigenaarschap van leerlingen bij het vergroten. Zo willen we het portfolio verder verfijnen, zodat dit nog beter de ontwikkeling van de leerlingen weergeeft en hun aandeel daarin vergroot wordt.
- nieuwe systemen, zoals SCOL, MijnKleutergroep en LiB ons verder eigen maken, zodat we nog beter zicht krijgen op de ontwikkeling van de leerlingen en ons onderwijs aan kunnen passen.
- in unit 1 vanuit OGO werken en het bewegend leren in onze praktijk blijven verwerken.
- een taalcoördinator die gespecialiseerd is in dyslexie, zodat we de ondersteuning verder kunnen verbeteren.
- een rekenspecialist die samen met de HB-specialist het beleid rondom verdieping en verrijking monitort.
- borging van EDI en betekenisvol rekenen door middel van o.a. lesbezoeken. Daarbij is er bijscholing voor startende- en nieuwe leerkrachten.
- ons aanbod op het gebied van taal, spelling en tekstbegrip stevig neerzetten door gebruik te gaan maken van de methode Staal.
- tussen de units de verbinding zoeken, zodat we van en met elkaar kunnen leren.
- middels Stichting LeerKRACHT werken we aan de kwaliteit van ons onderwijs. Zo willen we ons rekeraanbod verfijnen en werken aan de rode draad in onze school. Onder deze rode draad valt o.a. ook de aansluiting tussen leerjaar 2 en leerjaar 3 en het aanscherpen van het beleid en aanbod voor kinderen die meer kunnen.

### Specifieke voorzieningen/gebouw

Het gebouw is ingericht zoals wij denken dat nodig is om unitonderwijs vorm te geven. Voor iedere stamgroep hebben we een deels gesloten deels open groepsruimte. Deze ruimtes zijn via een open verbinding in de buitenschil met elkaar verbonden.

Leerjaar 1 en 2 staan via de middengang in directe verbinding met elkaar en met de speelhoeken. Voor instructie aan groepen tot in principe maximaal 25 leerlingen is plaats in de stamgroeplokalen. Voor instructie in kleine kring of individueel zijn diverse plekken ingericht in de buitenschil rondom de stamgroepen. Voor het zelfstandig verwerken van lesstof zijn in de buitenschil veel werkplekken gecreëerd. Voor leerlingen die een rustige werkplek willen hebben of een vertrouwelijk gesprek met een leerkracht zijn kleine ruimtes ingericht die afgesloten kunnen worden met een deur.

In principe kunnen de leerlingen aan twee kanten van het gebouw naar boven en beneden. Voor kinderen met een lichamelijke beperking is een lift in het gebouw aanwezig. Wel is de ruimte in de stamgroeplokalen beperkt.

De planning is dat we per mei 2026 een nieuw gebouw (Vredenburg) zullen betrekken. We hebben de kans aangegrepen om ons gebouw te optimaliseren ten opzichte van wat we nu hebben. We krijgen meer lokalen. Daarnaast hebben de units ruimere lokalen en in het midden de werkplekken, zo heb je beter zicht op de leerlingen die zelfstandig werken. Ook zullen de units van elkaar gescheiden worden door middel van een wand of iets in die trant.

### Samenwerking

Externe samenwerkingspartners zijn het samenwerkingsverband Midden-Holland, Team onderwijsspecialisten, ambulante begeleiders van de clusters 2, 3 en 4, Sociaal Team, schoolarts, logopedie, fysiotherapie, GGD, peuterspeelzalen, kinderdagverblijven, leerplichtambtenaar en Ponte.



Indien nodig schakelen we een onderwijsadviesbureau als 1801 in of hulpinstanties zoals Eén Stap Voor.

### Toelating

Gezien het onderwijsconcept van CBS TOV nodigen we alle ouders, die overwegen om hun kind aan te melden, uit voor een rondleiding. Het is belangrijk dat ouders een bewuste keuze voor onze school maken. Daarbij zijn wij een protestantschristelijke school en wij willen dat ouders zich conformeren aan onze identiteit. Doordat wij onderwijs op maat willen bieden middels unitonderwijs, zitten leerlingen in verschillende groepssamenstellingen, krijgen zij les van verschillende leerkrachten en verplaatsen zij gedurende de lesdag van werkplek.

Wanneer de ouders hun kind(eren) op TOV willen aanmelden krijgen zij, nadat zij een rondleiding hebben gehad, een aanmeldformulier. In de regel vindt, indien van toepassing, een overdracht met de peuterspeelzaal plaats, zodat bepaald kan worden of de leerling kan starten op een (reguliere) basisschool en zodat de leerkracht van tevoren al enige informatie van een leerling heeft. Als de leerling op de basisschool kan starten, wordt bij voldoende plek de leerling geplaatst. Bij plaatsing ontvangen de ouders van leerlingen die starten in leerjaar 1 een intakeformulier en wordt een intakegesprek gepland.

Bij plaatsing van leerlingen die starten in leerjaar 2 of hoger hebben wij eerst contact met de intern begeleider van de vorige school van de leerling. Wanneer uit de overdracht of het intakeformulier blijkt dat wij deze leerling de juiste zorg kunnen bieden en wij voldoende plek hebben, plaatsen wij deze leerling. Wanneer dit niet het geval is geven wij dit terug aan de ouders en zullen ouders met de huidige school van de leerling op zoek gaan naar een juiste plek voor de leerling.

### Grenzen aan ondersteuning en handelingsverlegenheid

Door de groei van de wijk waarin TOV staat, hebben wij te maken met veel aanmeldingen. We willen de komende jaren de leerlinggroei in het huidige gebouw op kunnen vangen en de nieuwbouw naar wens en behoeften indelen.

Dit betekent het volgende:

- Voor schooljaar 24/25 is er geen plek in unit 1. En nog enkele plekken in unit 3 en 4 meer.
- Voor schooljaar 25/26 is er geen plek in unit 1, 2 en 3 meer. En nog enkele plekken in unit 4.
- Voor schooljaar 26/27 zijn er nog enkele plekken in unit 1,2,3 en 4.

Bij elke leerling die aangemeld wordt, maken wij als school een afweging en een keuze op basis van onderstaande criteria:

- De fysieke beperking en/ of mogelijkheden van ons schoolgebouw. Zo werken wij in stamgroepen, die beperkt zijn qua ruimte.
- De beperkingen (medisch/ cognitief/ sociaal emotioneel) en/ of mogelijkheden van de leerling zelf; waarbij de school niet aan de onderwijsbehoeften kan voldoen;
- De zorgbalans in een groep, waarbij er in de groep voor alle leerlingen een pedagogisch klimaat en een leeromgeving wordt geboden waarin de leerlingen zich goed kunnen ontwikkelen. Wij vinden het belangrijk om alle leerlingen uit de groep te zien en te kunnen handelen naar hun behoeften. Wanneer de balans in de groep verstoord raakt of dreigt te raken door een specifieke onderwijsbehoefte van een leerling, dan gaat groepsbelang voor het individuele belang. In samenspraak met ouders, school en samenwerkingsverband kan er gezocht worden naar een passende onderwijsplek;
- De samenstelling en de grootte van de groep.
- De kennis en vaardigheden van de teamleden.
- De samenwerking tussen ouders/ verzorgers en school.
- De beschikbaarheid van noodzakelijke externe ondersteuning en de samenwerking met ouders/verzorgers in deze ondersteuning.

